

**В Е К Т А**

# **ПОСУДОМОЕЧНАЯ МАШИНА**

**Руководство по эксплуатации**

**Модель:**

**DW-45AWS**

Внимательно ознакомьтесь с инструкцией по эксплуатации перед началом использования данного изделия.



## Содержание

Общие рекомендации .....	3
Меры безопасности и меры предосторожности .....	4
Безопасная утилизация .....	6
Транспортировка и хранение .....	6
Комплект поставки .....	6
Общий внешний вид посудомоечной машины .....	7
Панель управления .....	8
Подготовка к эксплуатации .....	9
Эксплуатация .....	16
Неисправности и способы их устранения .....	22
Технические характеристики .....	25
Информация.....	26

## Уважаемый покупатель!

Благодарим Вас за приобретение посудомоечной машины **VEKTA**. При правильном использовании она прослужит Вам долгие годы. Продукция **VEKTA** соответствует требованиям самых высоких мировых стандартов качества, а также сочетает утонченный дизайн, функциональность и доступные цены. Техника **VEKTA** — это устройства, которые возьмут на себя часть Ваших домашних забот и будут полезными в быту.

Пожалуйста, внимательно изучите настоящую инструкцию. Она содержит важные указания по безопасности, эксплуатации изделия и уходу за ним. Позаботьтесь о сохранности настоящего Руководства по эксплуатации и, если прибор перейдет к другому хозяину, передайте её вместе с прибором.

Рисунки и иллюстрации в данной инструкции пользователя предусмотрены только в качестве справочного материала и могут отличаться от реального внешнего вида устройства или его составляющих.

Внешний вид, дизайн и технические характеристики изделия могут быть изменены без предварительного уведомления.

Пожалуйста, убедитесь, что все люди, использующие данный прибор, ознакомлены с Руководством и мерами безопасности. Производитель равно как импортёр не несут ответственности перед конечным пользователем, если он по каким-либо причинам не ознакомился с Руководством должным образом. Если по каким-либо причинам инструкция была утеряна или испорчена, что препятствует ознакомлению с Руководством, Вы всегда можете обратиться в справочную службу.

Если Вы заметили, что прибор работает неправильно, ещё раз внимательно изучите Руководство. Если же информации в Руководстве недостаточно, свяжитесь со справочной службой для получения помощи или вызова уполномоченного специалиста по вопросам гарантийного и сервисного обслуживания по федеральному номеру 8 800 77 00 775 (звонок по России бесплатный).



Следующие рекомендации по технике безопасности призваны предотвратить непредвиденные риски и ущерб, вызванные опасной либо ненадлежащей эксплуатацией изделия.

### **ОСТОРОЖНО!**

Чтобы снизить опасность пожара, удара током или получения травм, при использовании изделия необходимо принять следующие основные меры предосторожности.

### **ВНИМАНИЕ!**

До включения прибора в электрическую сеть ознакомьтесь с мерами безопасности, приведёнными в данном разделе настоящего Руководства по эксплуатации!

Изделие не предназначено для использования лицами (включая детей) с ограниченными физическими или умственными способностями, болезнями органов чувств, недостаточным опытом и знаниями.

Указанные категории должны использовать изделие исключительно после обучения и под присмотром лица, ответственного за их безопасность. Не позволяйте детям играть с изделием.

### **ВНИМАНИЕ! ГАЗООБРАЗНЫЙ ВОДОРОД ВЗРЫВООПАСЕН!**

При определенных условиях в системе горячего водоснабжения, которая не использовалась в течение двух недель или более, может образовываться газообразный водород. **ВОДОРОД ВЗРЫВООПАСЕН.** Если система горячего водоснабжения не использовалась в течение такого периода, перед использованием посудомоечной машины откройте все краны с горячей водой и дайте воде стечь в течение нескольких минут. Это обеспечит выпуск из системы накопленного газообразного водорода. Поскольку газ легко воспламеняется, при выполнении этой операции не курите и не используйте поблизости открытое пламя.

## Меры безопасности и меры предосторожности

- Обращайтесь с посудомоечной машиной аккуратно, не садитесь и не стойте на дверце или корзине для посуды.
- Не прикасайтесь к нагревательному элементу во время или сразу после использования.
- Не включайте посудомоечную машину, если все защитные панели корпуса не установлены должным образом.
- Очень осторожно открывайте дверцу, если посудомоечная машина работает. Существует риск разбрызгивания воды.
- Не ставьте никаких тяжелых предметов и не становитесь на дверь, когда она открыта. Прибор может опрокинуться вперед.
- При загрузке предметов, подлежащих стирке:
  - распологайте острые предметы так, чтобы они не могли повредить уплотнитель двери;
  - загрузите острые ножи рукоятками вверх, чтобы снизить риск резаных ран;

**Внимание!** Ножи и другие кухонные принадлежности с острыми концами должны быть загружены в корзину остриями вниз или размещены в горизонтальном положении.

- При использовании посудомоечной машины следует избегать контакта пластиковых изделий с нагревательным элементом.
- Убедитесь, что емкость для моющего средства пуста после завершения цикла стирки.
- Не мойте пластиковые изделия, если на них нет маркировки «Можно мыть в посудомоечной машине» или аналогичной. Если на изделиях такой маркировки нет, ознакомьтесь с рекомендациями производителя этих изделий.
- Используйте только моющие средства и ополаскиватели, предназначенные для автоматической посудомоечной машины. Никогда не используйте мыло, стиральный порошок или средство для мытья рук в посудомоечной машине.
- Держите детей подальше от моющих средств и ополаскивателей, держите детей подальше от открытой дверцы посудомоечной машины, внутри может остаться немного моющего средства.
- Во избежание поражения электрическим током не погружайте устройство, кабель питания или вилку в воду или другую жидкость.
- Чистка и техническое обслуживание устройства не должны производиться детьми без присмотра.
- Моющие средства для посудомоечной машины являются сильнощелочными. Они могут быть чрезвычайно опасны при проглатывании.
- Избегайте контакта с кожей и глазами и не подпускайте детей к посудомоечной машине при открытой дверце.

- Дверь не следует оставлять в открытом положении, так как это может привести к опрокидыванию машины.
- Если кабель питания поврежден, он должен быть заменен производителем или специалистом аналогичной квалификации, чтобы избежать опасности.
- Пожалуйста, утилизируйте упаковочные материалы надлежащим образом.
- Во время установки и эксплуатации машины кабель питания не должен быть погнут или перекручен.
- Прибор следует подключать к водопроводной сети с помощью новых комплектов шлангов, а старые комплекты шлангов не следует использовать повторно.
- Если машина устанавливается на пол с ковровым покрытием, убедитесь, что нижние вентиляционные отверстия корпуса машины не блокируются.
- Используйте посудомоечную машину только по назначению.
- Посудомоечная машина предназначена только для использования в помещении.
- Посудомоечная машина не предназначена для коммерческого использования. Она предназначена для использования в домашнем хозяйстве и в аналогичных рабочих и жилых помещениях.

Перед началом эксплуатации данного устройства, пожалуйста, внимательно прочтите это Руководство и сохраните для использования в будущем.

## Подключение к источнику электропитания

Данные по напряжению, потребляемой мощности и требования к защите приведены на этикетке на задней стенке машины.

Электрические соединения должны выполняться квалифицированным специалистом в соответствии с инструкциями производителя и действующими стандартными правилами техники безопасности.

Устройство должно быть подключено к электрической сети с помощью розетки с заземлением в соответствии с действующими нормами.

Производитель не несёт ответственности за ущерб, причинённый имуществу, или за нанесение вреда людям или животным в результате несоблюдения указаний, приведённых выше.

Не используйте удлинители или разветвители. Убедитесь, что мощность розетки достаточно велика для работы посудомоечной машины во время нагрева.

Перед любым обслуживанием посудомоечной машины отключите её от электрической сети, вынув вилку кабеля питания из розетки. После установки доступ к сетевой вилке или к отключению от электрической сети должен быть всегда обеспечен посредством двухполюсного переключателя.

Не пользуйтесь посудомоечной машиной, если она была повреждена во время транспортировки. Сообщите об этом в авторизованный сервисный центр.

Замена кабеля питания должна выполняться только квалифицированным специалистом авторизованного сервисного центра.

Устройство должно использоваться только в домашнем хозяйстве для предусмотренной области применения.



## Перевозка посудомоечной машины

Для безопасной и удобной транспортировки устройства сохраните его оригинальную упаковку. Правила перевозки машины отражены на ее упаковке.

## Перемещение посудомоечной машины

- Перед перемещением устройства отсоедините от него все шланги и кабель питания;
- для переноски посудомоечной машины требуются два или три человека;
- при перевозке берегите устройство от ударов и сильной вибрации;
- если необходимо доставить устройство в ремонтную мастерскую или перевезти в другое место, упакуйте его в картонную коробку и упаковочный материал, в которых оно поставлялось изначально.

## Безопасная утилизация



Символ зачеркнутой мусорной корзины говорит о том, что после завершения срока эксплуатации данное изделие нельзя выбрасывать вместе с обычным хозяйственным мусором.

Перед утилизацией машину нужно отключить от розетки. Обрежьте кабель сразу за машиной, чтобы предотвратить ее дальнейшее использование.

Утилизируйте упаковочные материалы (например, пластиковые пакеты и пенопласт) в местах, недоступных для детей. Упаковочные материалы могут стать причиной удушья.

Перед утилизацией машины снимите дверцу, чтобы дети или небольшие животные не оказались заперты внутри.

Утилизация прибора производится в соответствии с нормами и правилами, принятыми местной администрацией.

Старые электрические изделия могут содержать опасные вещества, поэтому правильная утилизация старого оборудования поможет предотвратить возможные негативные последствия для окружающей среды и здоровья человека.

Старое оборудование может содержать детали, которые могут быть повторно использованы для ремонта других изделий, а также другие ценные материалы, которые можно переработать, чтобы сохранить ограниченные ресурсы.

Вы можете отнести свой прибор в магазин, где он был приобретён, либо связаться с органами местного самоуправления для получения подробных сведений о ближайшем пункте приёма отходов электрического и электронного оборудования (WEEE). Обратитесь в администрацию города или службу, занимающуюся утилизацией.

## Транспортировка и хранение

- Транспортировать машину допускается всеми видами крытого транспорта, надёжно закрепив ее в вертикальном положении.
- До начала работ, связанных с транспортировкой, необходимо отключить посудомоечную машину от электросети.
- При транспортировке и перемещении дверца машины должна быть плотно закрыта.

**Допускается транспортировать посудомоечную машину только в вертикальном положении! Если необходимо, устройство можно поставить на заднюю часть.**

- Упакованную посудомоечную машину необходимо хранить в закрытых помещениях с естественной вентиляцией при относительной влажности не более 80%.
- Если машина не используется длительное время или хранится в неотапливаемом помещении, необходимо полностью удалить из машины воду, при сливе воды необходимо наклонить машину вперед.

## Комплект поставки

Посудомоечная машина.....	1 шт.
Корзина для посуды.....	2 шт.
Корзина для столовых приборов.....	1 шт.
Воронка для соли.....	1 шт.
Шланг для залива воды.....	1 шт.
Комплект крепежных элементов.....	1 компл.
Руководство по эксплуатации.....	1 шт.
Гарантийный талон.....	1 шт.

**Внимание!** Комплектация вашей посудомоечной машины может отличаться от представленной выше.

## Общий внешний вид посудомоечной машины

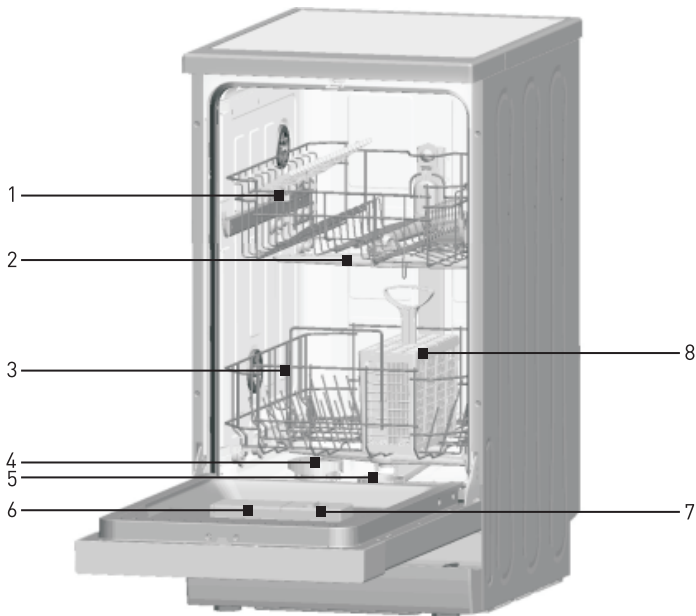


### ПРИМЕЧАНИЯ:

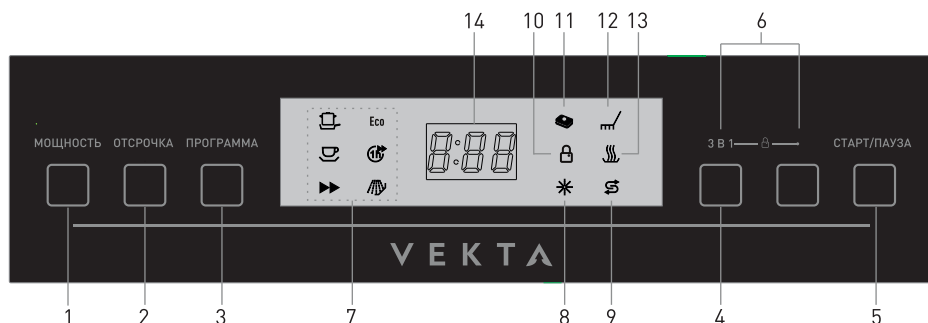
- Схематическое изображение приведено для справки.
- Фактическое изображение устройства может отличаться от представленного в настоящем Руководстве.

### Вид спереди

1. Верхняя корзина
2. Распылительные коромысла
3. Нижняя корзина
4. Смягчитель воды (отделение для регенерирующей соли)
5. Фильтры
6. Дозатор моющего средства
7. Дозатор ополаскивателя
8. Корзина для столовых приборов



## Панель управления



### 1. Кнопка **МОЩНОСТЬ**

Предназначена для включения/выключения прибора

### 2. Кнопка **ОТСРОЧКА**

Функция **ОТСРОЧКА СТАРТА** позволяет перенести автоматический запуск выбранной программы до 24 часов.

### 3. Кнопка **ПРОГРАММА**

Кнопка выбора программы: нажимайте для переключения между программами. Для индикации выбранной **ПРОГРАММЫ** загорается соответствующий индикатор программы.

### 4. Кнопка **3 В 1**

Нажав эту кнопку, вы можете выбрать или отменить функцию **3 В 1**.

### 5. Кнопка **СТАРТ/ПАУЗА**

Нажмите эту кнопку, чтобы запустить или приостановить работу посудомоечной машины.

### 6. Функция **БЛОКИРОВКА ОТ ДЕТЕЙ**

Нажмите и удерживайте одновременно кнопку **3 В 1** и вспомогательную кнопку блокировки панели управления в течение 3 секунд для блокировки прибора. При этом блокируется только панель управления; дверца не блокируется. Для снятия блокировки повторно нажмите и удерживайте в течение 3 секунд клавишу **3 В 1** и вспомогательную клавишу блокировки панели управления.

### 7. Индикаторы выбранной программы

При выборе программы мытья посуды загорается соответствующий индикатор.

### 8. Индикатор наличия ополаскивателя

Загорается, когда в дозатор необходимо добавить ополаскиватель.

### 9. Индикатор наличия соли

Загорается, когда необходимо добавить соль в смягчитель воды.

### 10. Индикатор функции **БЛОКИРОВКА ОТ ДЕТЕЙ**

Загорается после 6-кратного мигания при нажатии и удерживании одновременно кнопки **3 В 1** и вспомогательной кнопки блокировки панели управления в течение 3 секунд.

### 11. Индикатор включения функции **3 В 1**

Индикатор загорается при выборе функции.

### 12. Индикатор мытья

Светится во время фазы мытья.

### 13. Индикатор сушки

Светится во время фазы сушки.

### 14. Цифровой дисплей

Отображается оставшееся время работы, коды неисправностей и время задержки.



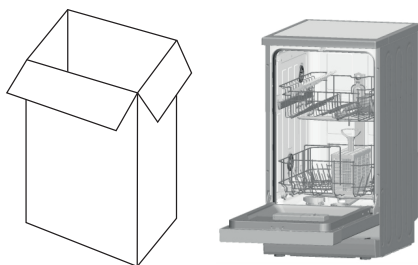
## Подготовка к эксплуатации

### Распаковка и осмотр



#### ВНИМАНИЕ!

Два или более человек необходимы для удаления упаковки.



Снимите картонную коробку с машины и удалите упаковочные материалы.

При распаковке посудомоечной машины проверьте отсутствие повреждений в процессе транспортировки. Убедитесь также в наличии всей комплектации.

При наличии любых повреждений посудомоечной машины в результате транспортировки или отсутствии каких-либо принадлежностей, незамедлительно обратитесь в авторизованный сервисный центр.

**Внимание!** Храните упаковочные материалы (пластиковые пакеты, детали из полистирола и т. д.) в недоступном для детей и животных месте, так как они являются потенциально опасными. Утилизируйте упаковочные материалы согласно действующему законодательству. Не выбрасывайте упаковочные материалы совместно с прочими стандартными бытовыми отходами.

### Установка



#### ВНИМАНИЕ!

Не размещайте изделие на полу, не обладающем достаточной прочностью, чтобы выдержать нагрузку. Не устанавливайте изделие в местах, где есть риск замерзания.

Не перемещайте прибор, поднимая его за рабочую поверхность.

Установите посудомоечную машину в нишу кухонного гарнитура так, чтобы ее боковые стороны и задняя панель не соприкасались с соседними шкафчиками или со стеной. Этот прибор также может быть встроен под сплошной столешницей кухонного гарнитура.

Размещайте посудомоечную машину на ровной устойчивой поверхности. Если поверхность неровная, передние ножки прибора можно регулировать до тех пор, пока он не примет устойчивое положение (угол наклона не должен превышать 2 градуса). Если прибор выровнен правильно, он будет более устойчивым и с гораздо меньшей вероятностью сдвинется с места или вызовет вибрацию и шум во время работы.

#### Подключение к системе водоснабжения и к электрической сети

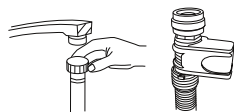


#### ВНИМАНИЕ!

- Подключение посудомоечной машины к системе водоснабжения и электрической сети должно осуществляться только квалифицированными специалистами.
- Посудомоечная машина не должна стоять на водопроводном шланге или на кабеле питания.
- Для подключения посудомоечной машины к сети водоснабжения следует использовать только новые трубы и шланги. Не используйте бывшие в употреблении шланги!

### Подключение заливного шланга

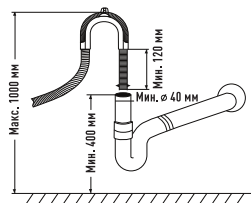
Подсоедините заливной шланг к резьбовому соединителю 3/4 дюйма и убедитесь в его надежной фиксации. Если трубы водоснабжения новые или



долгое время не эксплуатировались, слейте воду и убедитесь в том, что вода чистая и не содержит примесей. Несоблюдение этой меры предосторожности может привести к засорению канала подачи воды и повреждению посудомоечной машины.

### Подключение сливного шланга

Подсоедините сливной шланг от устройства к канализационной трубе так, чтобы не допустить его изгибов.



Если длины шланга недостаточно, обратитесь за помощью в сертифицированный сервисный

центр, чтобы удлинить его шлангом того же материала, что и оригинальный. Помните о том, что длина шланга даже с учетом удлинения не должна превышать 4 метров. Если длина сливного шланга превышает 4 метра, посуда не будет отмываться должным образом. Надежно соедините шланг с канализационной трубой, чтобы исключить ее выпадение во время мытья посуды.

### Подключение к электросети

Перед тем, как вставить вилку в розетку, убедитесь в том, что:

- розетка имеет заземление и соответствует действующим нормам;
- розетка выдерживает максимальную мощность, потребляемую устройством, которая указана на табличке с паспортными данными на внутренней стороне дверцы (обратитесь к описанию устройства);
- напряжение электропитания находится в пределах значений, указанных на табличке с паспортными данными на внутренней стороне дверцы;

- розетка совместима с вилкой устройства. Если это не так, попросите квалифицированного специалиста заменить вилку. Не используйте удлинители или несколько розеток.

### ВНИМАНИЕ!

- После установки устройства кабель питания и электрическая розетка должны оставаться в зоне удобного доступа.
- Не допускается перегибание или сдавливание кабеля.
- В случае повреждения кабеля питания его замену производит сертифицированный сервисный центр, исключая тем самым все присущие угрозы.
- Производитель не несет ответственности за любые несчастные случаи, связанные с несоблюдением указанных правил.

### Советы по первому циклу мытья посуды

После установки устройства непосредственно перед запуском первого цикла мытья полностью заполните дозатор для регенерирующей соли и засыпьте в него приблизительно 1,2 килограмма соли. Это может привести к вытеканию воды: это нормально и не представляет опасности. Также является нормальным, если световой индикатор наличия регенерирующей соли продолжает мигать спустя несколько циклов после ее заправки.

### Расположение устройства

Расположите устройство в требуемом месте. Задняя часть должна опираться на стену позади нее, а боковые стороны должны располагаться вдоль смежных шкафов или стены. В комплект посудомоечной машины входят заливной шланг и сливной шланг, которые могут располагаться справа или слева, чтобы упростить правильную установку.

### Выравнивание устройства

После установки устройства в требуемом месте отрегулируйте ножки посудомоечной машины (вкручивайте или выкручивайте) по высоте. При любых регулировках наклон не должен превышать 2 градусов.

**ПРИМЕЧАНИЕ.** Максимальная высота регулировки составляет 20 миллиметров.

### Слив излишков воды из шлангов

Если раковина находится над полом на высоте более 1000 миллиметров, слить излишки воды непосредственно в раковину невозможно. Это необходимо сделать с помощью чаши или подходящего контейнера, который находится снаружи и ниже уровня раковины.

### Канал отвода воды

Подсоедините сливной шланг. Чтобы предупредить утечки, сливной шланг необходимо установить соответствующим образом.

Убедитесь в том, что заливной шланг не перекручен и не сжат.

### Удлинительный шланг

Если вам потребуется удлинительный сливной шланг, убедитесь, что он имеет те же характеристики и изготовлен из того же материала, что и основной шланг. Общая длина сливного шланга не должна превышать 4 метра. В противном случае эффективность мытья посуды будет снижена.

### Подсоединение сифона

Подсоединение должно располагаться на высоте от 50 сантиметров (минимум) до 100 сантиметров (максимум) относительно дна машины. Сливной шланг должен быть закреплен зажимом.

## Запуск посудомоечной машины

Перед запуском устройства необходимо убедиться, что:

1. Посудомоечная машина находится на ровной поверхности и имеет устойчивое положение.
2. Открыта подача воды (впускной клапан).
3. В местах подключений нет протечек.
4. Провода надежно подключены.
5. Включено электропитание.
6. Впускной клапан и сливной шланг подсоединены.
7. С посудомоечной машины сняты все упаковочные и печатные материалы.

**Внимание!** После установки машины сохраните это руководство и все информационные материалы для обращения в дальнейшем.

## Перед первым использованием

Перед первым использованием посудомоечной машины:

- A. Настройте смягчитель воды;
- B. Залейте 500 миллилитров воды внутрь отделения, после чего засыпьте в него регенерирующую соль;
- C. Заполните дозатор ополаскивателя;
- D. Залейте моющее средство.

### A. Смягчитель воды (отделение для регенерирующей соли)

Регулятор расхода соли устанавливается вручную.

Смягчитель воды предназначен для удаления из воды минералов и солей, которые могут оказать вредное или неблагоприятное воздействие на работу устройства. Чем выше содержание таких минералов и солей, тем жестче вода. Установите регулятор в зависимости от жесткости воды в вашем регионе. Местная служба водоснабжения проконсультирует по жесткости воды в вашей местности.

### Настройка расхода соли

Количество выдаваемой соли можно установить в диапазоне от H0 до H7.

При заданном значении H0 соль не требуется.

1. Узнайте о значении жесткости вашей водопроводной воды в местной службе водоснабжения.
2. Заданное значение можно найти в таблице жесткости воды.
3. Закройте дверь.
4. Нажмите кнопку **МОЩНОСТЬ**.

5. Удерживайте нажатой кнопку **ОТСРОЧКА**, после чего нажмите и удерживайте кнопку **ПРОГРАММА** в течение 5 секунд. Раздастся один звуковой сигнал и световой индикатор **H** будет мигать на цифровом дисплее (заводская настройка - H4)

Чтобы изменить настройку:

1. Нажмите кнопку **ОТСРОЧКА**.

При каждом нажатии кнопки установленное значение увеличивается на один уровень. При достижении значения H7 дисплей возвращается к H0 (выкл.).

2. Нажмите кнопку **ПРОГРАММА**. Выбранная настройка теперь сохранена.

## Таблица жесткости воды

Жесткость воды		Ммоль/л	Заданное в устройстве значение
°Clark	Диапазон значений		
0-8	мягк.	0-1.1	H0
9-10	мягк.	1.2-1.4	H1
11-12	средн.	1.5-1.8	H2
13-15	средн.	1.9-2.1	H3
16-20	средн.	2.2-2.9	H4
21-26	жестк.	3.0-3.7	H5
27-38	жестк.	3.8-5.4	H6
39-62	жестк.	5.5-8.9	H7

### В. Добавление соли в отделение смягчителя воды

Используйте соль, специально предназначенную для посудомоечных машин.

**ПРИМЕЧАНИЕ.** Если ваша модель не оборудована смягчителем воды (отделением для регенерирующей соли), пропустите этот раздел.

#### СИСТЕМА СМЯГЧЕНИЯ ВОДЫ

Жесткость воды в разных местах является разной. Если в посудомоечной машине используется жесткая вода, то на посуде будут образовываться пятна.

Ваша посудомоечная машина оснащена системой смягчения воды, в которой используется специальная соль для нейтрализации содержащихся в воде минеральных примесей.

Отделение для соли располагается под нижней корзиной. Чтобы засыпать соль, выполните следующие действия.

#### Внимание!

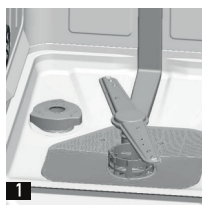
Используйте только специальную регенерирующую соль для посудомоечных машин! Все остальные типы соли не предназначены для посудомоечных машин, особенно столовая, которая приведет к повреждению смягчителя воды.

В случае повреждений, вызванных использованием несоответствующей соли, производитель не несет ответственность за любые связанные с этим дефекты.

Засыпайте соль только перед началом одной из полных программ мытья посуды.

Это предотвратит коррозию внутренних стенок машины вследствие воздействия рассыпавшихся кристаллов или брызг раствора соли.

После первого цикла мытья посуды индикатор на панели управления гаснет.



A. Извлеките нижнюю корзину, после чего открутите и снимите крышку с отделения для регенерирующей соли (1).

B. При первом наполнении отделения залейте в него воду на 2/3 от всего объема (около 500 миллилитров) (2).

C. Вставьте край воронки (в комплекте) в отверстие и засыпьте около 1.2 килограмма соли. Обычно при этом из отделения выделяется небольшое количество воды.

D. Аккуратно закрутите крышку на прежнее место.

E. Как правило, индикатор соли гаснет спустя 2-6 дней после заполнения отделения регенерирующей солью.

#### ПРИМЕЧАНИЕ.

1. Отделение для регенерирующей соли заполняют при появлении на панели управления соответствующего предупреждающего индикатора. Если емкость с солью заполнена достаточно, индикатор может не погаснуть до полного растворения соли. Если на панели управления отсутствует индикатор наличия регенерирующей соли (на некоторых моделях), понять, когда засыпать соль в смягчитель, можно по циклам работы посудомоечной машины.

2. Если соляной раствор разлился, запустите программу

**ЗАМАЧИВАНИЕ**, чтобы смыть соль.

### С. Заполнение дозатора ополаскивателя

#### Функция ополаскивателя

Ополаскиватель подается в посудомоечную машину на конечной стадии ополаскивания посуды для того, чтобы на посуде не образовывались пятна и разводы. Ополаскиватель также способствует ускорению сушки посуды, так как обеспечивает стекания с нее воды без образования капель.

#### Внимание!

Используйте только фирменные ополаскиватели для посудомоечных машин. Никогда не заливайте ополаскиватель вместе с другими веществами (например, моющим средством, в том числе, гелем для посудомоечных машин). Это повредит устройство.

#### Когда следует заполнить дозатор ополаскивателя:

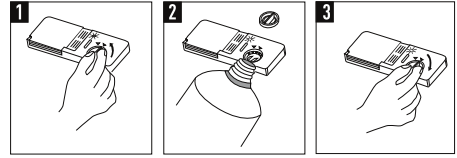
Если на панели управления вашей посудомоечной машины нет светового индикатора, предупреждающего о том, что надо залить ополаскиватель, то вы можете проверить наличие ополаскивателя в дозаторе с помощью оптического индикатора, как показано ниже. Когда дозатор полон - индикатор имеет темный цвет. По мере уменьшения количества ополаскивателя в дозаторе размер темного поля уменьшается. Уровень ополаскивателя в дозаторе никогда не должен опускаться ниже 1/4 объема дозатора.

По мере уменьшения ополаскивателя размер черной точки на индикаторе уровня ополаскивателя изменяется, как показано ниже.

- Заполнено полностью
- Заполнено на 3/4
- Заполнено на 1/2
- Заполнено на 1/4: необходимо добавить, чтобы исключить следы капель и налета
- Пустое



### Дозатор ополаскивателя



- 1** Откройте дозатор ополаскивателя, повернув крышку в направлении стрелки open (влево) и подняв ее.
- 2** Аккуратно залейте ополаскиватель в дозатор так, чтобы не перелить его через край.
- 3** Установите крышку на прежнее место, совместив со стрелкой open и повернув в направлении стрелки closed (вправо).

Ополаскиватель подается в посудомоечную машину на конечной стадии ополаскивания посуды для того, чтобы на посуде не образовывались пятна и разводы. Ополаскиватель также способствует ускорению сушки посуды, так как обеспечивает стекание с нее воды без образования капель.

В вашей посудомоечной машине предусмотрено использование жидких ополаскивателей. Дозатор ополаскивателя расположен на внутренней стороне дверцы посудомоечной машины, рядом с дозатором моющего средства. Для того, чтобы залить ополаскиватель в дозатор, откройте крышку дозатора и добавляйте в него ополаскиватель до тех пор, пока индикатор уровня не станет черным.

Вместимость дозатора составляет приблизительно 140 мл.

Не переполняйте дозатор, так как это может привести к образованию слишком большого количества пены.

Удалите пролитый ополаскиватель с помощью влажной тряпочки. Перед тем, как закрыть дверцу посудомоечной машины, не забудьте установить на дозатор ополаскивателя крышку.

#### Внимание!

Удаляйте пролитый ополаскиватель с помощью хорошо впитывающей тряпочки. Это позволит предотвратить излишнее пенообразование во время следующего цикла мойки.

#### Регулировка дозатора ополаскивателя

Регулятор дозатора ополаскивателя имеет четыре или шесть положений. Всегда начинайте с позиции «4».



Если на посуде образуются пятна, и посуда плохо высушивается, увеличьте расход ополаскивателя. Для этого нужно снять крышку дозатора и установить ручку регулятора

на позицию «5». Если после этого посуда по-прежнему плохо высушивается, или на ней образуются пятна, установите ручку регулятора на следующую позицию. Продолжайте это до тех пор, пока на тарелках перестанут образовываться пятна.

Заводская установка регулятора – «5».

**ПРИМЕЧАНИЕ:** Увеличьте расход ополаскивателя, если после мытья на посуде образуются пятна или следы известки.

Уменьшите расход ополаскивателя, если на вымытой посуде остаются вязкие белесые разводы, а на столовых приборах – голубоватая пленка.

#### D. Назначение моющего средства

Моющие средства, в состав которых входят химические вещества, необходимы для удаления, измельчения загрязнений и их удаления из посудомоечной машины. Для этих целей подходит большинство представленных на рынке моющих средств.

#### Концентрированные моющие средства

По химическому составу выделяют 2 основных типа моющих средств:

- традиционные щелочные моющие средства с едкими компонентами;
- слабощелочные моющие средства с природными энзимами.

Использование стандартной программы мойки в сочетании с концентрированными моющими средствами снижает объем загрязняющих отходов и оптимально очищает вашу посуду. Такие программы мойки созданы специально с учётом растворяющей способности энзимов, содержащихся в концентрированных моющих средствах. Поэтому использование концентрированных моющих средств в стандартной программе мойки по результатам сопоставимо с эффектом от использования интенсивных программ.

#### Моющие средства в таблетках

Моющие средства в таблетках разных производителей растворяются с разной скоростью. По этой причине некоторые моющие средства во время коротких программ не способны растворяться и обеспечивать полную моющую способность.

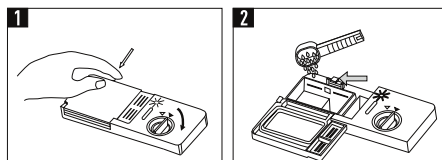
Поэтому во время работы с моющими средствами в таблетках используйте длинные программы, чтобы обеспечить полное удаление остатков моющего средства.

#### Дозатор моющего средства

Дозатор следует заправлять перед каждым запуском цикла мойки, следуя инструкциям, приведенным в таблице программ мойки. Ваша посудомоечная машина расходует меньше моющего средства и средства для ополаскивания, чем традиционные посудомоечные машины. Как правило, при среднем уровне загрязнения требуется всего одна столовая ложка моющего средства. Для мытья сильно загрязненной посуды может потребоваться больше моющего средства.

Всегда заправляйте моющее средство непосредственно перед запуском посудомоечной машины, в противном случае оно может отсыреть и не раствориться как следует.

#### Используемое количество моющего средства



**ПРИМЕЧАНИЕ:**

- 1** Если крышка закрыта: нажмите кнопку фиксатора. Крышка откроется.
- 2** Всегда заправляйте моющее средство непосредственно перед запуском цикла мойки. Используйте только специальные моющие средства для посудомоечных машин, хорошо зарекомендовавшие себя на рынке.

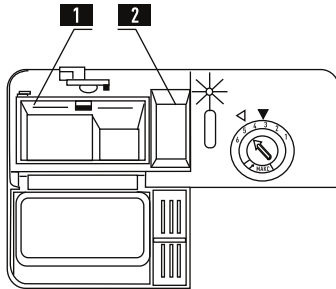


#### ВНИМАНИЕ!

Моющее средство для посудомоечной машины является едким веществом!  
Храните его в недоступном для детей месте!

Используйте только специальные моющие средства для посудомоечных машин. Храните моющие средства в сухом и закрытом состоянии. Не засыпайте моющие средства в дозатор, если не готовы сразу же приступить к циклу мытья посуды.

### Загрузка моющего средства в дозатор



Заправьте моющее средство в дозатор.

Внутри дозатора нанесена маркировка уровней дозирования, как показано на рисунке выше:

**1** Отсек для загрузки моющего средства для основного цикла мойки, значение «МИН» соответствует объему моющего средства около 20 гр.

**2** Отсек для загрузки моющего средства для цикла предварительной мойки, около 5 гр.

Соблюдайте рекомендации производителя по дозировке и хранению, указанные на упаковке моющего средства. Закройте крышку и нажмите на нее до щелчка и блокировки. Для сильно загрязненной посуды дополнительно насыпьте моющее средство в отделение для предварительного мытья. Эта часть будет израсходована во время предварительного мытья посуды.

#### ПРИМЕЧАНИЕ:

Подробная информация по количеству моющего средства по каждой программе представлена на последней странице. Учитывайте несоответствие из-за различных уровней загрязненности и жесткости воды.

Соблюдайте рекомендации производителя, указанные на упаковке моющего средства.

### Моющие средства

Представлено 3 типа моющих средств:

1. С фосфатами и с хлором;
2. С фосфатами и без хлора;
3. Без фосфатов и без хлорида.

Как правило, современные порошкообразные моющие средства не содержат фосфатов. Функция смягчителя воды фосфатами не рассматривается.

В этом случае мы рекомендуем засыпать соль в отделение для регенерирующей соли даже, если жесткость воды составляет всего 6 dH. При использовании для жесткой воды моющих средств без фосфатов зачастую на тарелках и стеклянной посуде появляются белые пятна. В этом случае, чтобы добиться более качественных результатов, добавьте дополнительное количество моющего средства. Моющие средства без хлора отбеливают в незначительной степени. Ярko выраженные и цветные пятна не удаляются полностью. В этом случае выберите программу с более высокой рабочей температурой.

### Моющие средства «3-В-1» в виде таблеток

#### Общие рекомендации

1. Перед использованием этих продуктов следует, в первую очередь, убедиться, что они соответствуют уровню жесткости воды в вашем водопроводе.
2. Эти продукты следует использовать строго в соответствии с указаниями производителя моющего средства.
3. Если при использовании этих продуктов у вас возникают какие-либо вопросы, свяжитесь с клиентской службой производителя данного моющего средства.

Эти продукты являются моющими средствами с совмещенными и дополнительными функциями моющего средства/ополаскивателя и соли. Перед использованием этих продуктов следует, в первую очередь, убедиться, что они соответствуют уровню жесткости воды в вашем водопроводе (информация от производителя моющего средства указана на упаковке).

#### Общие указания

При использовании комбинированных средств добавлять ополаскиватель и соль не нужно. Следует установить регулятор расхода соли в минимальную позицию.

#### Выбор функции 3-В-1:

1. Нажмите кнопку **МОЩНОСТЬ**. Выберите функцию «3-В-1».
2. Нажмите кнопку **Старт/Пауза**.

#### Отмена функции 3-В-1:

Следуйте указаниям данного руководства, как отменить программу в процессе ее выполнения. Если вы планируете переключиться в стандартный режим работы с использованием обычного моющего средства, следует сначала загрузить соль и ополаскиватель.

Затем переключить регулятор расхода соли в максимальное положение и провести три стандартных цикла мытья без загрузки посуды.

После этого следует установить регулятор расхода соли в соответствии с уровнем жесткости воды в вашем регионе (см. более подробную информацию в данном руководстве).

**ПРИМЕЧАНИЕ:** функция 3-в-1 может использоваться только в программах Интенсивная, Стандартная и ЭКО.

## Загрузка корзин посудомоечной машины

Чтобы добиться оптимальных результатов работы посудомоечной машины, следуйте приведенным далее рекомендациям по загрузке. Особенности и внешний вид корзин и корзин для столовых приборов могут отличаться от вашей модели.

### Предостережения перед или после загрузки корзин посудомоечной машины:

Удалите крупные остатки пищи. Промывать тарелки под проточной водой нет необходимости. Загружайте предметы в посудомоечную машину следующим образом:

1. Такие предметы как чашки, стаканы, кастрюли, сковородки и т. д. ставят дном вверх.
2. Предметы с выпуклостями или вогнутостями следует размещать под наклоном, чтобы с них могла стекать вода.
3. Все предметы должны быть надежно размещены, чтобы избежать опрокидывания.
4. Все предметы должны устанавливаться таким образом, чтобы обеспечить свободное вращение коромысел во время мойки.

Не следует мыть в машине слишком маленькие предметы, поскольку они могут выпасть из корзины.

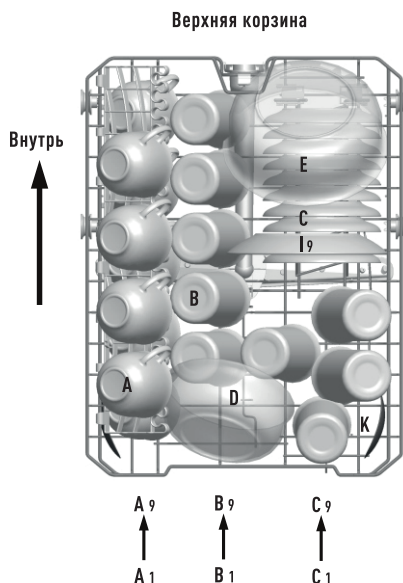
### Выгрузка посуды

Чтобы исключить попадание капель с верхней корзины на нижнюю, рекомендуем сначала выгружать посуду из нижней корзины, а затем из верхней.

### Загрузка верхней корзины

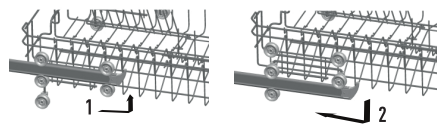
Верхняя корзина предназначена для более деликатной и легкой посуды, такой как стаканы, чашки для кофе и чая и блюда, а также тарелки, небольшие миски и неглубокие сковородки (если они не слишком грязные).

Расположите посуду и кухонную утварь так, чтобы они не перемещались под воздействием брызг воды.



Верхняя корзина	
Маркировка на рисунке	Предмет посуды
A	Чашка
B	Стакан
C	Блюдец
D	Сервировочная тарелка/миска
E	Сервировочная тарелка/миска
I	Десертная тарелка
K	Половник

### Регулировка верхней корзины

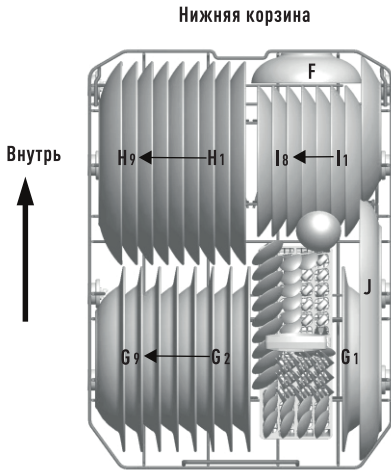


При необходимости высоту верхней корзины можно отрегулировать, обеспечив тем самым дополнительное пространство для большой посуды в верхней или нижней корзине.



Высота регулируется при помощи установки роликов на разную высоту направляющих. Длинные предметы, сервировочные ложки и ножи размещают на подставке так, чтобы они не мешали вращению коромысел. Подставку, если в ней нет необходимости, можно сложить или снять.

**Загрузка нижней корзины**



Нижняя корзина	
Маркировка на рисунке	Предмет посуды
F	Сервировочная тарелка/миска
G	Суповая тарелка
H	Мелкая обеденная тарелка
I	Десертная тарелка
J	Овальное блюдо

Рекомендуем размещать крупные предметы с сильными загрязнениями в нижнюю корзину: кастрюли, сковороды, крышки, сервировочные тарелки и чаши, как показано на рисунке ниже.

Предпочтительно устанавливать сервировочные тарелки и крышки по бокам корзины, чтобы не блокировать вращение верхнего коромысла.

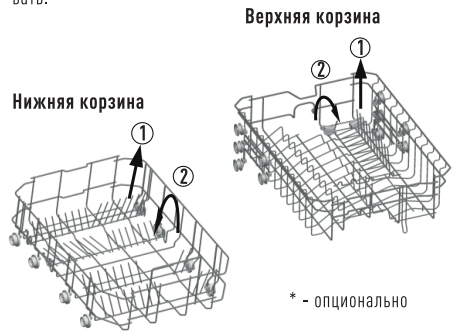
Кастрюли, сервировочные чаши и т. д. всегда размещают дном вверх.

Глубокие кастрюли необходимо устанавливать под наклоном для стекания с них воды.

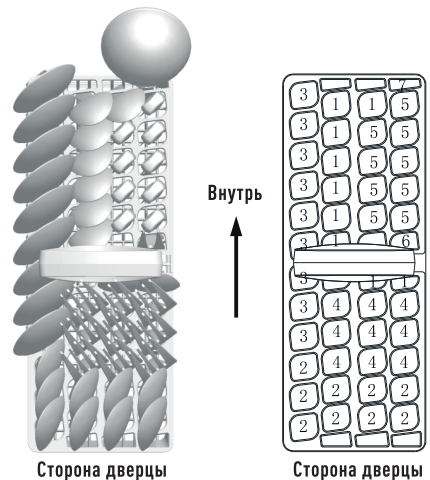
Для лучшего размещения кастрюль и сковород держатели в нижней корзине можно сложить, как показано на рисунке.

**Складные держатели\***

Складные держатели, состоящие из двух рядов, которые расположены на нижней и верхней корзинах вашей посудомоечной машины, предназначены для более простой установки крупных предметов, например, кастрюль, сковород и т. д. При необходимости каждый ряд можно сложить отдельно или сложить все вместе и получить дополнительное свободное пространство. Держатели можно поднимать или складывать.



**Корзина для столовых приборов**



Столовые приборы помещают в корзину для столовых приборов ручками вниз: если в корзине предусмотрены боковые отделения, ложки помещают в соответствующие прорезы, при этом длинные предметы размещают в горизонтальном положении в передней части верхней корзины.

Корзина для столовых приборов	
Тип	Позиция
1	Чайные ложки
2	Десертные ложки
3	Столовые ложки
4	Вилки
5	Ножи
6	Сервировочная вилка
7	Ложка для соуса



### Рекомендации по мытью в посудомоечной машине некоторых видов посуды

#### Не подходит

Столовые приборы с ручками из дерева, фарфора, перламутра; Нетермостойкая пластиковая посуда;

Старые столовые приборы с клееными нетермостойкими деталями;

Костяные приборы и посуда;

Оловянная и медная посуда;

Хрусталь;

Стальная посуда, подверженная коррозии;

Деревянная посуда;

Посуда из синтетических волокон.



### ПРЕДУПРЕЖДЕНИЕ!

Не допускайте свисания предметов из корзин.

### С ограничениями

Некоторые типы стеклянной посуды могут потускнеть после многократного мытья;

Серебряные и алюминиевые детали после мытья обычно тускнеют;

Изделия, покрытые глазурью, могут потускнеть при частом мытье.

**ПРИМЕЧАНИЕ.** Не помещайте внутрь предметы, загрязненные сигаретным пеплом, свечным воском, лаком или краской. При покупке новой посуды убедитесь в их пригодности для мытья в посудомоечных машинах.

**ПРИМЕЧАНИЕ.** Не перегружайте посудомоечную машину.

Устройство предназначено только для 9 стандартных комплектов. Не загружайте посуду, не подходящую по размерам посудомоечной машины. Это очень важно для качественных результатов и с точки зрения энергосбережения.

### Загрузка столовых приборов и посуды

Перед загрузкой посуды необходимо:

- Удалить крупные остатки пищи;
- Размягчить остатки прилипшей/пригоревшей пищи.

### При загрузке посуды и столовых приборов учтите следующее:

- Посуда и столовые приборы не должны препятствовать вращению коромысел;
- Загружайте полые предметы, такие как чашки, стаканы, сковородки и т. д., отверстием вниз, чтобы вода не скапливалась в емкости или в глубоком основании;
- Посуда и столовые приборы не должны лежать или накрывать друг друга;
- Чтобы исключить повреждения стаканов, они не должны касаться друг друга;
- Загружайте большие предметы с сильными загрязнениями в нижнюю корзину;
- Верхняя корзина предназначена для более деликатной и легкой посуды, такой как стаканы, чашки для кофе и чая.

### Внимание!

Ножи с длинными лезвиями, хранящиеся в вертикальном положении, представляют потенциальную опасность!

Длинные и/или острые предметы столовых приборов, такие как разделочные ножи, должны располагаться горизонтально в верхней корзине.

## Повреждение стеклянной и иной посуды

Возможные причины:

- Типы стекла или производственный процесс. Химический состав моющего средства.
- Температура воды и продолжительность программы посудомоечной машины.

Предлагаемые способы устранения:






- Используйте стеклянную или фарфоровую посуду с маркировкой производителя пригодности мытья в посудомоечной машине.
- Используйте мягкое моющее средство, указанное как пригодное для мытья посуды. При необходимости обратитесь за дополнительной информацией к производителям моющих средств.

- Выберите программу с низкой температурой.
- Чтобы не допустить повреждений, выгрузите стеклянную посуду и столовые приборы из посудомоечной машины как можно скорее после завершения программы.

### В конце программы

По окончании рабочего цикла звуковой оповещатель посудомоечной машины издает 6 звуковых сигналов, после чего машина остановится. Отключите устройство с помощью кнопки **МОЩНОСТЬ**, переключите подачу воды и откройте дверцу. Подождите несколько минут, перед тем выгрузить посуду, чтобы исключить контакт с еще горячей посудой, которая при этом в большей степени подвержена хрупкости. Также это способствует лучшей сушке.

## Запуск программы мытья посуды

Программа	Описание	Этапы программы	Количество моющего средства (предварительная/основная мойка), г	Время работы программы, мин	Энергопотребление, кВт*ч	Объем используемой воды, л
 Интенсивная	Для самых сильных загрязнений, таких как кастрюли, сковородки, блюда с засохшими на них в течение какого-то времени продуктами.	Предварительная мойка Основная мойка (62°C) Ополаскивание 1 Ополаскивание 2 Ополаскивание горячей водой Сушка	5/22 (или «3 В 1»)	170	1.20	16.4
<b>Eco</b> (*EN50242) (стандартная программа)	Для нормально загрязнений, таких как чашки, тарелки, стаканы и слегка загрязненные кастрюли. Стандартный дневной цикл.	Предварительная мойка Основная мойка (46°C) Ополаскивание горячей водой Сушка	5/22 (или «3 В 1»)	168	0.78	10.0
 Деликатное мытье	Используется для деликатной мойки посуды, чувствительной к повышенной температуре (цикл необходимо запускать непосредственно после использования посуды).	Основная мойка (45°C) Ополаскивание Ополаскивание горячей водой Сушка	20 (или «3 В 1»)	82	0.76	10.0
 60 мин	Ежедневная мойка для не сильно загрязненной посуды.	Предварительная мойка Основная мойка (60°C) Ополаскивание горячей водой Сушка	5/20	60	0.84	10.0
 Быстрая мойка	Короткая мойка для не сильно загрязненной посуды, не требующей сушки.	Основная мойка (45°C) Ополаскивание горячей водой	15	40	0.60	6.8
 Предварительное ополаскивание	Для ополаскивания посуды, которую будут мыть в тот же день.	Предварительная мойка	-	13	0.01	3.6

\*EN 50242: эта программа является тестовым циклом.

Информация для сравнительного теста соответствует условиям EN50242:

- Загрузка: 9 комплектов посуды;
- Положение верхней корзины: нижнее положение;
- Настройка ополаскивания: 5 (или 4 для дозатора с 4 настройками).

## Включение посудомоечной машины

### Запуск программы

1. Выдвиньте нижнюю и верхнюю корзины, загрузите посуду и задвиньте корзины. Рекомендуется сначала загрузить нижнюю корзину, затем верхнюю (см. раздел **Загрузка корзин посудомоечной машины**). Заполните отделение дозатора моющим средством.
2. Вставьте вилку в розетку.  
Параметры электропитания: ~220-240 В, 50 Гц, характеристики розетки 12 А, ~250 В, 50 Гц.

Убедитесь в требуемом давлении водоснабжения. Закройте дверцу, нажмите на кнопку **МОЩНОСТЬ**. Нажмите на кнопку выбора программы, чтобы выбрать требуемый цикл мытья (см. раздел **Таблица программ**). Убедитесь в правильном закрытии дверцы, приложив незначительное усилие.

**ПРИМЕЧАНИЕ.** Правильное закрытие дверцы сопровождается характерным щелчком.

После окончания цикла мытья посуды устройство можно отключить нажатием на кнопку **МОЩНОСТЬ**.

## Изменение программы

Исходное условие: запущенный цикл можно изменить только в течение короткого времени после запуска. В противном случае моющее средство, возможно, уже будет удалено, и устройство сольет воду для мытья посуды. В такой ситуации дозатор моющего средства необходимо пополнить (см. раздел **Добавление моющего средства**).

Для отмены программы нажмите на кнопку **МОЩНОСТЬ**, после чего нажмите на нее еще раз, а затем измените программу на требуемый цикл.

**ПРИМЕЧАНИЕ.** Открытие дверцы во время цикла мытья приостановит работу устройства, при этом раздастся звуковой сигнал (на дисплее отобразится **E1**). После закрытия дверцы посудомоечная машина возобновит прежний режим работы.

Индикаторы программ отображают состояние посудомоечной машины:

- а) Горит один из индикаторов -> выполняется цикл;
- б) Один из программных индикаторов мигает -> приостановка.

**ПРИМЕЧАНИЕ.** Если начинают мигать все индикаторы, это указывает на то, что посудомоечная машина вышла из строя. Отключите электропитание и водоснабжение, прежде чем обращаться в сервисную службу.

## Как загрузить забытую посуду

Забытую посуду можно загрузить в любой момент до открытия дозатора моющего средства.

1. Приоткройте дверцу, чтобы прервать мытье.
2. После того, как коромысла останутся, дверцу можно открыть полностью.
3. Загрузите забытую посуду.
4. Закройте дверцу. Спустя 10 секунд устройство возобновит прежний режим работы.

## Отключение посудомоечной машины

Звуковой оповещатель издает 6 звуковых сигналов, и только после этого программа считается завершенной.

1. Отключите устройство, нажав на кнопку **МОЩНОСТЬ**.
2. Перекройте водопроводный кран!

Аккуратно откройте дверцу. При открытии дверцы может выходить горячий пар!

Горячие тарелки восприимчивы к ударам. По этой причине тарелки должны остыть около 15 минут, прежде, чем выгрузить из посудомоечной машины.

Откройте дверцу посудомоечной машины, оставьте ее приоткрытой и подождите несколько минут, прежде, чем выгрузить посуду. В результате они остынут, и это улучшит сушку.

## Выгрузка посуды из посудомоечной машины

Это нормально, если после мытья посуды посудомоечная машина остается влажной внутри.

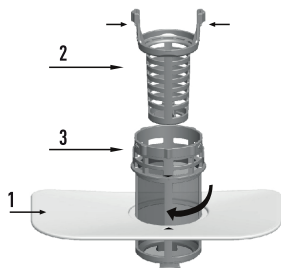
Сначала выгрузите посуду из нижней корзины, после чего из верхней. Это исключит попадание капель с верхней корзины на посуду в нижней корзине.

## Техническое обслуживание и очистка

### Система фильтрации

Чтобы избежать попадания внутрь насоса крупных остатков пищи и других предметов, в устройстве предусмотрен фильтр. Скопление остатков может помешать работе фильтра спустя некоторое время.

Система фильтрации состоит из фильтра грубой очистки, плоского (основного фильтра) и микрофильтра (фильтра мелкой очистки).



**1 Основной фильтр**

Частицы пищи и грязи, улавливаемые этим фильтром, измельчаются особой струей из нижнего разбрызгивателя и смываются в слив.

**2 Фильтр грубой очистки**

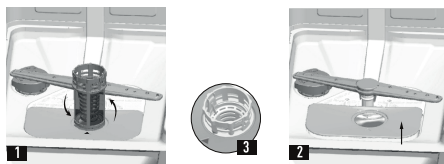
Фильтр грубой очистки улавливает более крупные предметы, такие, как фрагменты костей или стекла. Для удаления предметов, которые уловил фильтр, слегка сожмите его за выступы, расположенные наверху фильтра, выньте его и очистите.

**3 Фильтр мелкой очистки**

Этот фильтр улавливает загрязнения и остатки пищи в сливе и предотвращает их повторное оседание на посуде во время цикла мойки.

Каждый раз после работы устройства проверяйте фильтры на наличие посторонних предметов.

Систему фильтрации можно снять после откручивания фильтра грубой очистки. Удалите остатки пищи и почистите фильтры под проточной водой.



Шаг 1: Поверните фильтр грубой очистки против часовой стрелки, затем выньте его.

Шаг 2: Выньте основной фильтр.

**ПРИМЕЧАНИЕ:** Следуя алгоритму с шага 1 по шаг 2, вы извлекаете систему фильтрации.

Следуя алгоритму в обратном порядке, с шага 2 по шаг 1, вы устанавливаете систему фильтрации на место.

**Очищение системы фильтрации**

Для обеспечения оптимальной работы машины и достижения наилучших результатов мойки необходимо регулярно проводить очистку системы фильтрации. Фильтр эффективно улавливает из воды частицы пищи, позволяя повторное использование воды в процессе мойки. Поэтому необходимо удалять крупные частицы пищи, попавшие в фильтр, после каждого цикла мойки, промывая полукруглый фильтр и чашу под проточной водой.

Чтобы вынуть систему, потяните за ручку чаши вверх.

Систему фильтрации следует полностью очищать раз в неделю.

Используйте щетку для очистки фильтра грубой очистки и фильтра мелкой очистки. Затем заново соберите фильтр, установите собранную систему фильтрации в посудомоечную машину на место и нажмите вниз. Никогда не используйте посудомоечную машину без фильтров. Некорректная установка фильтра может снизить качество работы машины и повредить посуду и столовые приборы.

**Очистка коромысел**

Необходимо регулярно чистить коромысла, поскольку химические вещества, образующиеся в жесткой воде, засоряют форсунки коромысел и подшипники. Для снятия коромысел открутите гайку по часовой стрелке, извлеките шайбу сверху коромысла, и снимите последние. Промойте их в теплой мыльной воде, при этом для очистки форсунок используйте щетку с мягким ворсом. После тщательного промывания установите их на прежнее место.



**Уход за посудомоечной машиной**

Для очистки панели управления используйте слегка увлажненный элемент ткани, а затем протрите ее насухо.

Для очистки внешней поверхности используйте качественный воск для полировки. Никогда не используйте острые предметы, чистящие салфетки или жесткие чистящие средства на любой части посудомоечной машины.

**Защита от замерзания**

Если в зимнее время вам придется хранить посудомоечную машину в неотапливаемом помещении, обратитесь к специалисту сервисной службы для выполнения следующих действий:

1. Отключить электропитание посудомоечной машины.
2. Перекрыть водоснабжение и отсоединить заливной шланг от водопроводного крана.

Слейте воду из заливного шланга и водопроводного крана (для сбора воды подставьте кастрюлю).

Снова установите заливной шланг на водопроводный кран.

Извлеките фильтр и при помощи губки соберите воду из слива.

### Очистка дверцы

Для очистки кромки вокруг дверцы используйте только мягкий влажный элемент ткани, пропитанный теплой водой. Чтобы исключить попадание воды в дверной замок и электрические компоненты, не используйте распылители любого типа.

Также не используйте абразивные чистящие средства или салфетки для очистки на наружных поверхностях, поскольку они поцарапают поверхность. Также некоторые бумажные полотенца могут оставлять на поверхности царапины или следы.



### ПРЕДУПРЕЖДЕНИЕ!

Никогда не используйте аэрозольный распылитель для очистки дверной панели, поскольку это может повредить дверной замок и электрические компоненты. Не допускается использование абразивного вещества или бумажного полотенца из-за риска поцарапать или оставить пятна на поверхности из нержавеющей стали.

## Поддержание работоспособности посудомоечной работы

### • После каждого цикла мытья посуды

После каждого цикла мытья посуды перекрывайте подачу водоснабжения и оставляйте дверцу приоткрытой, чтобы испарить влагу и избавиться от запахов внутри устройства.

### • Извлеките вилку из розетки

Каждый раз перед очисткой или техническим обслуживанием извлекайте вилку устройства из розетки. Не подвергайте себя риску.

### • Не используйте для очистки растворители или абразивные вещества

Для очистки внешней поверхности и резиновых деталей устройства не используйте растворители или абразивные вещества. Используйте только элемент ткани, пропитанный в теплой мыльной воде. Чтобы удалить пятна с внутренней поверхности, воспользуйтесь тканью, пропитанной водой и небольшим количеством белого уксуса или чистящим средством, предназначенным специально для посудомоечных машин.

### • Уплотнители

Одним из факторов образования запахов внутри посудомоечной машины являются остатки пищи на уплотнителях. Периодически очищайте их влажной губкой, чтобы исключить образование запахов.

## Неисправности и способы их устранения

### Коды ошибок

При возникновении неисправностей устройство выводит соответствующие коды ошибок.

Код	Обозначение	Возможные причины
E1	Дверца открыта	Во время работы машины открыта дверца.
E2	Водозаборник	Неполадки в работе водозаборника.
E3	Слив	Неполадка в работе системы слива.
E4	Датчик температуры	Неполадка в работе температурного датчика.
E5	Залив/протечка	Залив/протечка.
E6	Протечка	Протечка.
E7	Нагревательный элемент	Неполадка в системе нагрева воды.



### ПРЕДУПРЕЖДЕНИЕ!

В случае перелива перекройте подачу воды, прежде чем обратиться в сервисный центр. Если в поддоне имеется вода из-за перелива или небольшой утечки, перед повторным запуском посудомоечной машины ее необходимо удалить.

## Прежде, чем обращаться в сервисный центр

Анализ таблиц на следующих страницах помогут решить проблемы самостоятельно.

Проблема	Возможные причины	Способ устранения
Посудомоечная машина не работает	Перегорел предохранитель или сработал автоматический выключатель	Замените предохранитель или активируйте автоматический выключатель. Отключите любые другие электрические приборы, подключенные параллельно посудомоечной машине.
	Электропитание не включается	Убедитесь в том, что устройство включено и дверца надежно закрыта. Проверьте сетевой шнур и подключение вилки в розетку.
	Низкое давление воды	Убедитесь в правильном подключении и открытии крана водоснабжения.
Сливной насос не останавливается	Перелив	Конструкция системы позволяет обнаруживать переливы. В такой ситуации циркуляционный насос отключается и включается сливной насос.
Шум	Некоторый шум во время работы считается нормальным	Звук при открытии крышки дозатора моющего средства.
	Посуда не закреплена в корзинах или мелкий предмет упал в корзину	Убедитесь в надежной фиксации предметов в посудомоечной машине.
	Шум мотора	Посудомоечная машина используется нерегулярно. Если Вы редко пользуетесь посудомоечной машиной, заполняйте ее водой и откачивайте из нее воду не реже одного раза в неделю. Это необходимо для смачивания уплотнительных прокладок.
Пена в моечной камере	Несоответствующее моющее средство	Чтобы не допустить образования пены, используйте только специальные моющие средства для посудомоечных машин. Если это происходит, откройте устройство, чтобы она испарилась. Добавьте 4 литра холодной воды в моечную камеру. Закройте и зафиксируйте посудомоечную машину, после чего запустите цикл предварительного ополаскивания, чтобы слить воду. При необходимости повторите процедуру еще раз.
	Пролитый ополаскиватель	Каждый раз в случае пролития протирайте остатки ополаскивателя.
Загрязнения на внутренней части моечной камеры	Использовалось моющее средство с красителем	Убедитесь в отсутствии в составе моющего средства красителя.
Посуда и столовые приборы имеют следы загрязнений	Неверная программа	Выберите более интенсивную программу.
	Неправильная загрузка корзины посуды	Убедитесь в том, что большая посуда не мешает работе крышке дозатора моющего средства и коромысел.
Пятна и пленка на стаканах и столовых приборах	<ol style="list-style-type: none"> <li>1. Очень жесткая вода.</li> <li>2. Низкая температура подаваемой воды.</li> <li>3. Чрезмерное количество посуды в устройстве.</li> <li>4. Неправильная загрузка в корзины.</li> <li>5. Старое или влажное порошковое моющее средство.</li> <li>6. Пустой дозатор для ополаскивателя.</li> <li>7. Неправильное дозирование моющего средства.</li> </ol>	<p>Чтобы удалить пятна со стеклянной посуды:</p> <ol style="list-style-type: none"> <li>1. Выгрузите всю металлическую посуду из устройства.</li> <li>2. Не добавляйте моющее средство.</li> <li>3. Выберите максимально длинный цикл мытья.</li> <li>4. Запустите посудомоечную машину и предоставьте ей возможность поработать в течение 18-22 минут, после чего она перейдет в режим основного мытья.</li> <li>5. Откройте дверцу, чтобы налить в донную часть 2 стакана белого уксуса.</li> <li>6. Закройте дверцу и дождитесь выполнения полного цикла мытья. Если уксус не помогает – повторите, как указано выше, но вместо уксуса засыпьте 1/4 стакана (60 мл) лимонной кислоты в гранулах.</li> </ol>

<b>Налет на стеклянной посуде</b>	Сочетание мягкой воды и чрезмерного количества моющего средства	Используйте меньше моющего средства, если в вашей местности мягкая вода и выберите самый короткий цикл для мытья и очистки стеклянной посуды.
<b>Желтая или коричневая пленка на внутренних поверхностях</b>	Пятна от чая или кофе	Удалите пятна вручную с помощью раствора, состоящего из 1/2 стакана отбеливателя и 3 стаканов теплой воды. <b>▲ ПРЕДУПРЕЖДЕНИЕ!</b> После цикла мытья и перед тем, как приступить к очистке внутренних элементов, подождите 20 минут, чтобы нагревательные элементы остыли; иначе можно получить ожоги.
	Отложения железа в воде могут образовывать сплошную пленку	Для приобретения специального фильтра необходимо обратиться в компанию, специализирующуюся на смягчении воды.
<b>Белая пленка на внутренних поверхностях посудомоечной машины</b>	Высокое содержание минеральных солей в воде	Очистите внутренние поверхности посудомоечной машины с помощью влажной губки, смоченной в растворе моющего средства. Пользуйтесь при этом резиновыми перчатками. Чтобы предотвратить образование мыльной пены, не пользуйтесь моющими средствами, отличными от моющих средств, предназначенных для посудомоечных машин.
<b>Крышка контейнера для моющего средства не закрывается</b>	Прилипшие остатки моющего средства блокируют защелку	Удалите остатки моющего средства из защелки.
<b>Остатки моющего средства на крышке дозатора</b>	Посуда блокирует крышку дозатора	Загрузите посуду в посудомоечную машину правильно.
<b>Образование пара</b>	Это нормальное явление	Во время сушки и слива воды через вентиляционное отверстие дверной защелки выходит пар.
<b>Черные или серые полоски на посуде</b>	Следы на посуде возникли в результате контакта с алюминиевыми предметами	Для удаления этих полосок используйте мягкое абразивное чистящее средство.
<b>Вода на дне моечной камеры</b>	Это нормальное явление	Небольшое количество чистой воды вокруг сливного отверстия на дне моечной камеры позволяет уплотнителю оставаться эластичными и герметичным.
<b>Протечка в посудомоечной машине</b>	Переполнение дозатора ополаскивания или проливание ополаскивания	Не переполняйте дозатор ополаскивателя. Это может привести к образованию мыльной пены и к переполнению машины водой. Удалите пролитый ополаскиватель с помощью влажной тряпочки.
	Машина не выровнена	Отрегулируйте положение посудомоечной машины.



## Технические характеристики

Модель	DW-45AWS
Количество стандартных комплектов посуды	9
Класс энергоэффективности	A ++
Годовое энергопотребление	197 кВт·ч/год
Потребление электроэнергии при стандартном цикле мытья	0.682 кВт·ч
Потребляемая мощность в выключенном состоянии	0.35 Вт
Потребляемая мощность в режиме ожидания	0.9 Вт
Годовой расход воды	2800 л
Класс эффективности сушки	A
Стандартный цикл мытья	Экономичное мытье
Продолжительность программы цикла мытья	168 мин
Уровень шума	49 дБ
Установка	Отдельно стоящая
Возможность встраивания	Да
Высота	84.5 см
Ширина	44.8 см
Глубина (с учетом разъемов)	60.0 см
Вес нетто / брутто	35 / 38 кг
Потребляемая мощность	1850 Вт
Номинальное напряжение/частота сети	~220-240 В / 50 Гц
Давление воды	0.04-1.00 МПа
Температура воды	Макс. 65 °С



### ВНИМАНИЕ!

Производитель и импортер оставляют за собой право изменять конструкцию, технические характеристики, функции, внешний вид, комплектацию изделия (товара) и т.д. без предварительного уведомления. Вся представленная в инструкции информация, касающаяся комплектации, технических характеристик, функций, цветовых сочетаний и т.д. носит информационный характер и ни при каких условиях не является публичной офертой.

## Гарантийные обязательства

1. Гарантийное обслуживание посудомоечной машины осуществляется в течение одного года (12 месяцев) с момента продажи через розничную торговую сеть. При отсутствии чека, подтверждающего дату продажи, гарантийный срок исчисляется от даты производства посудомоечной машины и также равен одному году (12 месяцам).
2. Максимальный срок начала гарантийных обязательств – один год (12 месяцев) с даты производства посудомоечной машины.
3. Техническое обслуживание и ремонт посудомоечной машины в течение гарантийного срока эксплуатации осуществляют сервисные службы, адреса и телефоны которых приведены в гарантийном талоне и на сайте **MYVEKTA.RU**.

## Информация о сертификации

### Информация об импортере

LLC «Telestayl».

Address: Russia, 105082, Moscow, ul. B. Pochtovaya, 36, p.9, of.314, website: [www.myvekta.ru](http://www.myvekta.ru).

Импортер: ООО «Телестайл».

Адрес: Россия, 105082, г. Москва, ул. Б. Почтовая, д.36, стр.9, оф.314, сайт: [www.myvekta.ru](http://www.myvekta.ru).

### Информация об изготовителе

Zhongshan Galanz Consumer Electric Appliances CO., LTD.

Address: Maxin Industrial Zone, Huangpu Town, Zhongshan, Guangdong 528429, P.R. China.

Компания Чжуншань Галанц Кенсюэме Электрик Эплайсенсис Лимитед.

Адрес: Максин Индастриал Зон, Хуанпу Таун, Чжуншань, Гуандун 528429, Китай.

Сделано в Китае.

### Срок службы

Срок службы посудомоечных машин составляет 5 лет со дня продажи через розничную торговую сеть. В течение этого времени изготовитель обеспечивает потребителю возможность использования товара по назначению, а также выпуск и поставку запасных частей в торговые и ремонтные предприятия.

По истечении срока службы завод-изготовитель не несет ответственности за безопасную эксплуатацию посудомоечной машины.





**V E K T A**